

SharedLivesPlus

THE UK NETWORK FOR SMALL COMMUNITY SERVICES



CYSYLLTU BYWYDAU / LLEOLI OEDOLION YNG NGHYMURU 2013 CRYNODEB WEITHREDOL

Model gofalu Cysylltu Bywydau

Mae Cysylltu Bywydau/ Lleoli Oedolion yn ffurf reoledig ar ofal cymdeithasol a gyflwynir gan ofalwyr Cysylltu Bywydau/ Lleoli Oedolion sydd wedi'u cymeradwyo gan gynllun Cysylltu Bywydau/ Lleoli Oedolion cofrestredig.

Mae gofalwyr Cysylltu Bywydau/ Lleoli Oedolion yn cael eu recriwtio a'u cymeradwyo drwy broses asesu drylwyr sydd ei hun yn destun sicrhau ansawdd gan banel annibynnol. Mae Cysylltu Bywydau/ Lleoli Oedolion bob amser yn cynnwys gofalwr Cysylltu Bywydau/ Lleoli Oedolion yn rhannu eu cartref a'u bywyd teuluol â'r sawl sy'n defnyddio'r gwasanaeth. Gellir ei gynnig i unrhyw un sy'n 18 oed (neu 16 oed mewn rhai achosion) neu drosodd.

Gall gofal Cysylltu Bywydau/ Lleoli Oedolion gynnwys:

- llety hirdymor a chymorth neu
- seibiannau byr neu gymorth preswyl arall am amser cyfyngedig, fel gofal canolraddol neu
- gymorth yn ystod y dydd.

Caniateir i uchafswm o dri o bobl gael eu cefnogi ar unrhyw un adeg gan ofalwr Cysylltu Bywydau/ Lleoli Oedolion. Mae trefniadau Cysylltu Bywydau/ Lleoli Oedolion bob amser yn cynnwys y prosesau canlynol, y gall pob un ohonynt eu gweld mewn mathau eraill o ofal a chefnogaeth sydd wedi a heb eu rheoleiddio:

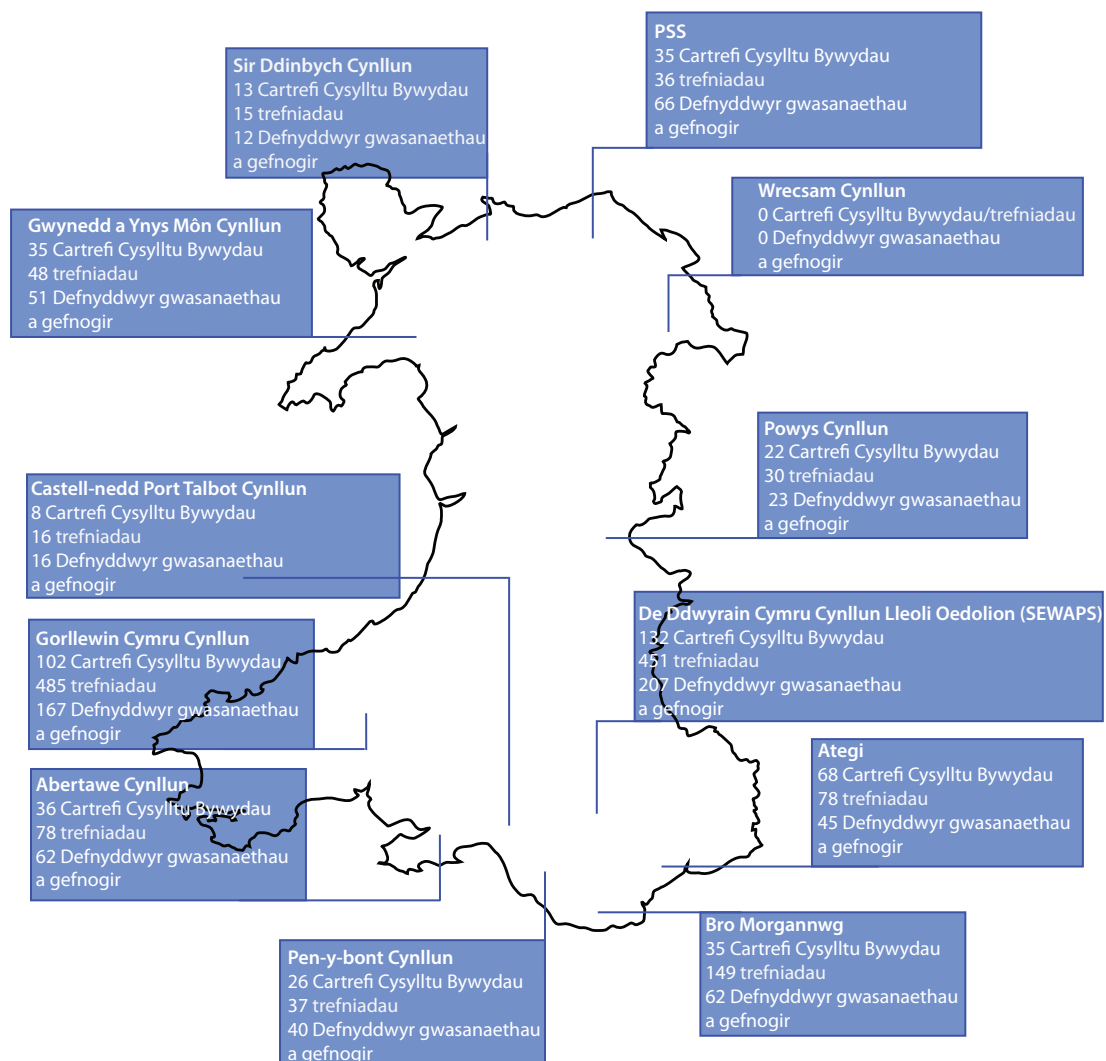
- Paru: gosodir trefniadau Cysylltu Bywydau/ Lleoli Oedolion trwy ddefnyddio proses baru sy'n cynnwys cyfranogwyr yn dod i adnabod ei gilydd ar eu cyflymder eu hunain cyn ymrwymo i rannu cartref a bywyd teuluol ar sail hirdymor.
- Monitro a diogelu gan y cynllun Cysylltu Bywydau/ Lleoli Oedolion: mae rhelowr y cynllun cofrestredig yn parhau i fod yn gyfrifol yn y pen draw am ansawdd a diogelwch gofal a chymorth ym mhob trefniant Cysylltu Bywydau/ Lleoli Oedolion.
- Hunan-gyflogaeth: mae gofalwyr Cysylltu Bywydau/ Lleoli Oedolion yn hunan-gyflogedig ac fe allant gael consesiwn treth Cysylltu Bywydau. Nid yw gofalwyr Cysylltu Bywydau/ Lleoli Oedolion yn cael eu talu fesul awr ac nid ydynt yn gweithio yn ôl amserlen sefydlog. Cânt eu talu yn unol â'r disgwyliadau a nodir yn y cytundeb. Nid yw gofalwyr Cysylltu Bywydau/ Lleoli Oedolion o dan unrhyw rwymedigaeth i gytuno i drefniant gofal a chymorth a gynigir. Nid yw gofalwyr Cysylltu Bywydau/ Lleoli Oedolion yn cyflogi staff yn uniongyrchol i'w helpu i ddarparu gofal.
- Gwneir taliadau am ofal i'r cynllun ac nid i'r gofalwr: boed y gofal a chymorth yn cael eu hariannu trwy Daliadau Uniongyrchol, arian y bobl eu hunain, neu'n cael eu comisiynu gan y cyngor neu'r GIG, mae'r cynllun cofrestredig yn cael tâl am y gofal a ddarperir ac yn talu'r gofalwr Cysylltu Bywydau/ Lleoli Oedolion hunan-gyflogedig. Caiff cyfraniad ariannol y bobl sy'n defnyddio Cysylltu Bywydau/ Lleoli Oedolion ei asesu o dan reolau Codi Tâl Tecach.
- Mae unrhyw lety tymor hwy a ddarperir yn cael ei drefnu o dan drwydded meddiannu. Gall pobl sy'n byw o dan drefniadau Cysylltu Bywydau/ Lleoli Oedolion ddefnyddio Budd-dal Tai i dalu am eu llety a budd-daliadau neu incwm arall i dalu cyfraniad tuag at eu bwyd, cyfleustodau ac ati.

Trefniadau Cysylltu Bywydau/ Lleoli Oedolion yng Nghymru

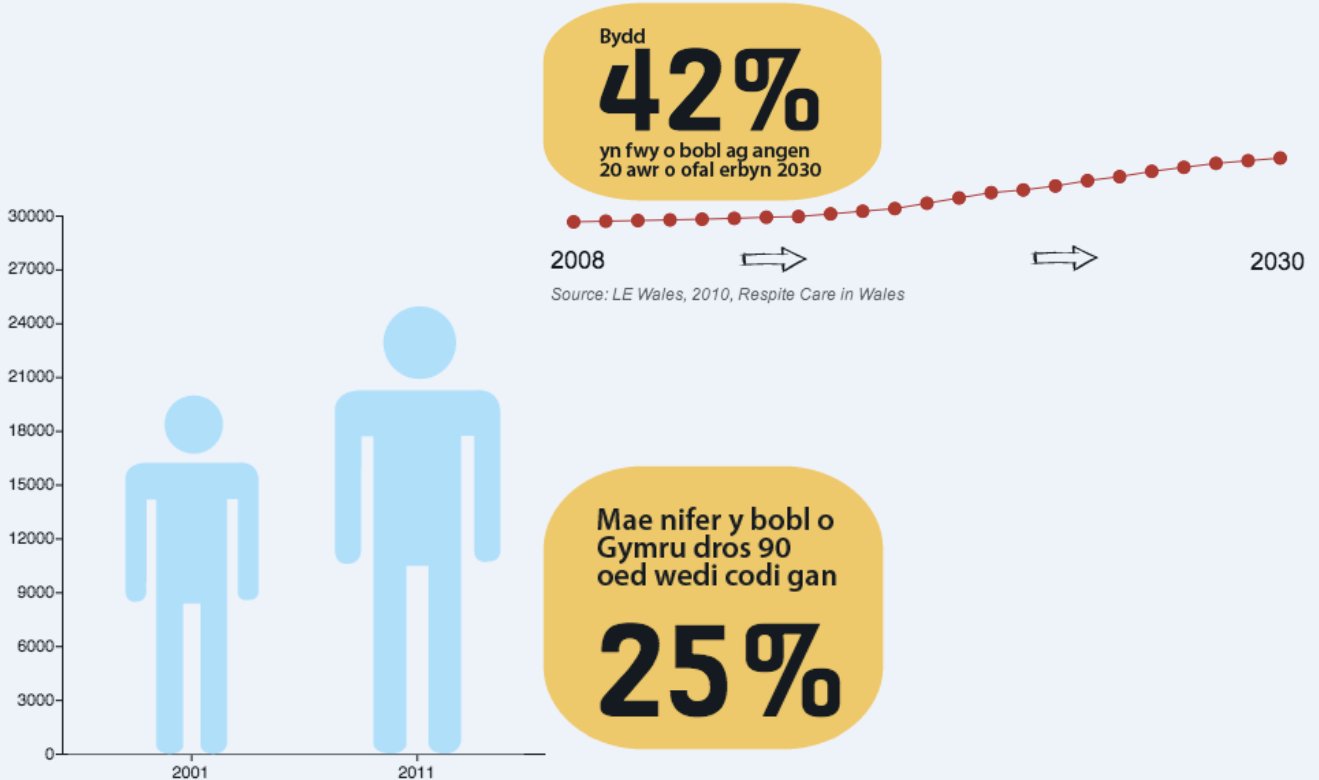
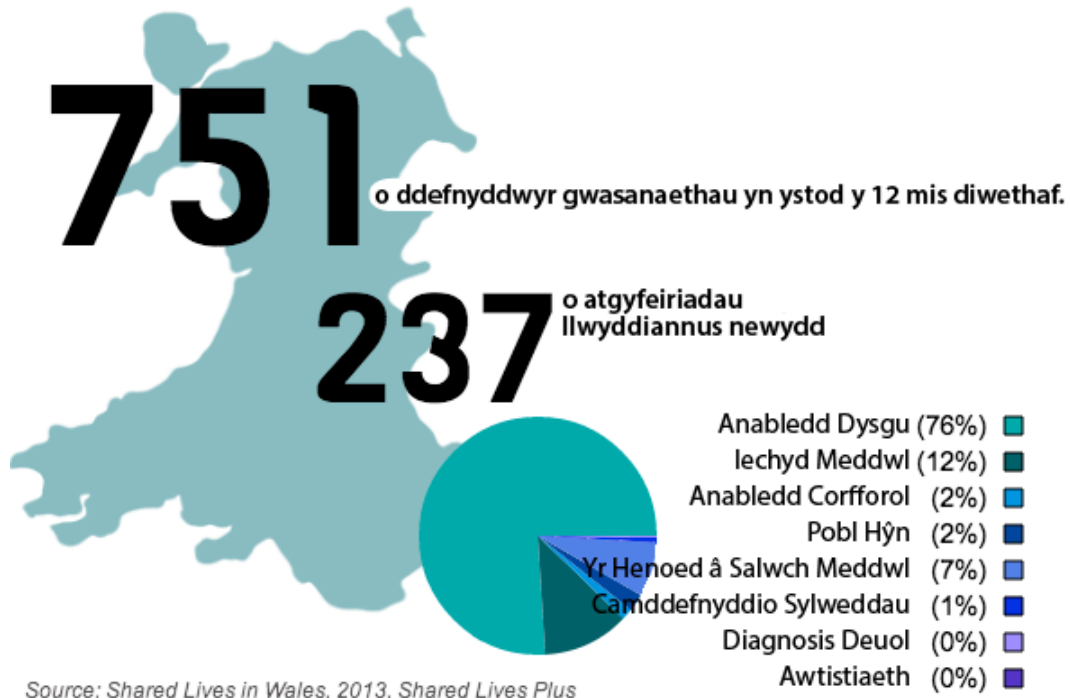
Yn ystod y 12 mis diwethaf, mae cynlluniau Cysylltu Bywydau/ Lleoli Oedolion yng Nghymru wedi gweithio gyda 512 o gartrefi gofalwyr. Mewn rhai cartrefi y mae mwy nag un unigolyn sy'n ofalwr cymeradwy o ran Cysylltu Bywydau, sy'n golygu bod y cyfanswm o ofalwyr sydd wedi cael eu cymeradwyo gan gynlluniau Cysylltu Bywydau yn 676. Dros y cyfnod 12 mis, roedd y 676 o ofalwyr Cysylltu Bywydau hyn yn darparu 1,423 o drefniadau hirdymor a thymor byr ac 127 o drefniadau cymorth dydd. Roedd cyfanswm nifer y nosweithiau a ddarparwyd gan y 7 cynllun yn 85,985.

Gan fod maint y cynlluniau'n amrywio, felly hefyd y nifer o drefniadau sy'n cael eu darparu ganddynt. Mae'r tabl isod yn cynnwys cyfanswm y niferoedd ar gyfer Cymru gyfan yn ogystal â rhyw syniad o'r ystod amrywiad trwy ddarparu'r niferoedd isaf yn ogystal â'r niferoedd uchaf sydd yng Nghymru ar hyn o bryd. Ceir gwybodaeth fanylach yn y map sydd ynghlwm.

	CYFANSWM	Isaf	Uchaf
Cartrefi Cysylltu Bywydau	512	13	132
Defnyddwyr gwasanaethau a gefnogir	751	12	207
Trefniadau	1,423	15	451

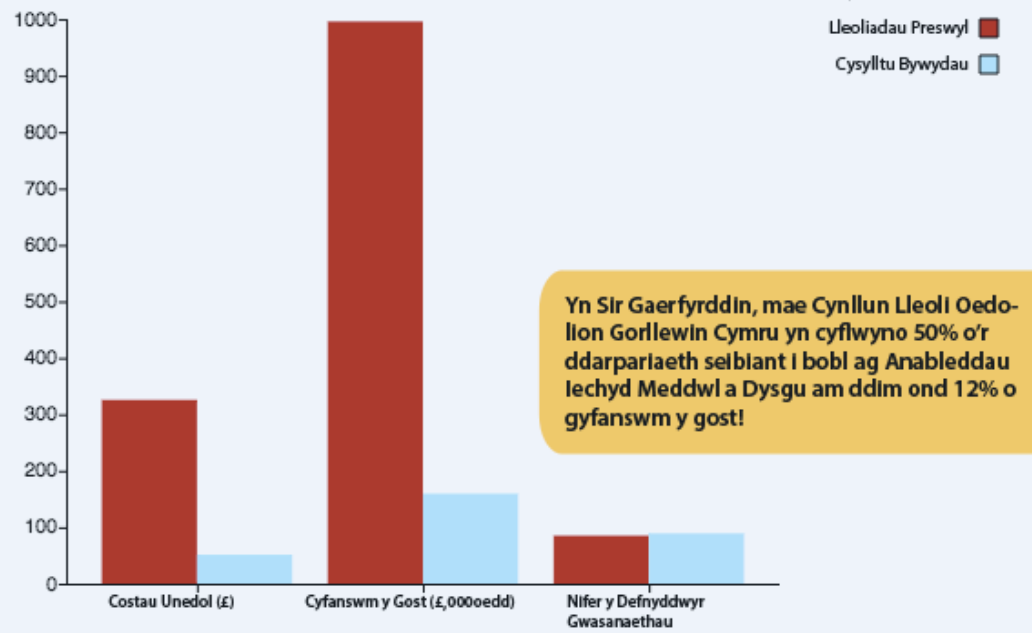


Gofalu am bobl yng Nghymru



Source: ONS, 2011 Census, Key Statistics for Unitary Authorities in Wales

Cymharu Cysylltu Bywydau â Lleoliadau Preswyl

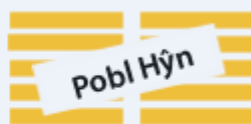


Source: Shared Lives in Wales, 2013, Shared Lives Plus

10-60%
o arbedion posibl

Arbedion Posibl

Mae 10 trefniant hirdymor newydd o Gysylltu Bywydau yn creu pob blwyddyn arbedion posibl o rwng...



£23,400



£517,400

Source: A Business Case for Shared Lives, Shared Lives Plus

Argymhellion

Darparodd cynlluniau yr argymhellion canlynol i ddatblygu Cysylltu Bywydau/ Lleoli Oedolion yng Nghymru:

- **Chwalu'r patrwm o reolwyr gofal sy'n gwneud 'yr un hen beth' wrth ystyried dewisiadau gofal**

Nododd dau gynllun bod ymwybyddiaeth wael gan reolwyr gofal am fodel gofalu Cysylltu Bywydau/ Lleoli Oedolion, tra soniodd tri chynllun am ddarlun cymysg y gellid ei wella. Roedd un cynllun wedi treialu prosiect i weithio gyda phobl hŷn, a gefnogwyd yn strategol gan yr awdurdod lleol. Serch hynny, nid oedd y prosiect yn cychwyn yn dda gan nad oedd yn cael digon o atgyfeiriadau gan y timau pobl hŷn.

- **Darparu cymorth technegol arbenigol ar faterion cymhleth**

Yn Sir Gaerfyrddin, Cysylltu Bywydau/ Lleoli Oedolion yw'r dewis gofal diodyn. Bydd rhaid i reolwyr gofal ystyried trefniant Cysylltu Bywydau/ Lleoli Oedolion ar gyfer defnyddwyr gwasanaethau yn gyntaf a chyfiawnhau defnyddio mathau eraill o ofal os nad yw trefniant Cysylltu Bywydau/ Lleoli Oedolion yn cael ei ddefnyddio.

- **Cydlynu dulliau gweithredu wrth farchnata a hyrwyddo Cysylltu Bywydau/ Lleoli Oedolion ar draws Cymru gyfan**

- **Un dull unedig o reoleiddio ac arolygu**

Nododd tri chynllun mai arolygiadau yw un o'r prif feysydd sy'n peri pryder iddynt. Soniodd nifer fawr o gynlluniau am arolygiadau a oedd wedi'u llunio ar gyfer dibenion lleoliadau preswyl.

- **Cydnabod a dangos gwerth y trydydd sector fel darparwr**

Teimlodd y ddau ddarparwr yn y trydydd sector y gwelir Cysylltu Bywydau/ Lleoli Oedolion yn aml yng Nghymru fel rhywbeth y mae awdurdodau lleol yn ei ddarparu a bod angen ymddangosiadol i godi ymwybyddiaeth o'r rhan y mae'r trydydd sector yn ei chwarae mewn darparu gwasanaethau Cysylltu Bywydau/ Lleoli Oedolion.

- **Ymrwymiad cryfach ar lefel genedlaethol sy'n cydnabod y model Cysylltu Bywydau/ Lleoli Oedolion ar sail gyfartal â mathau eraill o ofal ac nid fel rhywbeth ychwanegol yn unig**

- **Prosesau ymgysylltu ac ymgynghori cryf sy'n cynnwys gofalwyr Cysylltu Bywydau/ Lleoli Oedolion**

- Rhai meysydd eraill a nodwyd y dylid eu hystyried ymhellach yn yr adroddiad:

- **prosiect ymchwil i ddangos y canlyniadau a'r arbedion a gyflawnir gan Gysylltu Bywydau/ Lleoli Oedolion yng Nghymru**
- **y gwaith o ddatblygu strategaeth recriwtio ar gyfer gofalwyr Cysylltu Bywydau/ Lleoli Oedolion sy'n siarad Cymraeg**
- **y gwaith o ddatblygu fframwaith cymwysterau ar gyfer staff Cysylltu Bywydau/ Lleoli Oedolion**
- **y gwaith o ddatblygu ac arallgyfeirio ymhellach dulliau o ddarparu gofal seibiant gan gynlluniau Cysylltu Bywydau/ Lleoli Oedolion**
- **gwell cynrychiolaeth o Bobl Dduon a Lleafrifoedd Ethnig (BME) ymhlith gofalwyr a defnyddwyr gwasanaethau Cysylltu Bywydau/ Lleoli Oedolion**

Cysylltu Bywydau a Mwy – Ein Hymrwymiadau am y dair blynedd nesaf

Mae Cysylltu Bywydau a Mwy wedi ymrwmo i gefnogi cynlluniau lleol a gofalwyr Cysylltu Bywydau/ Lleoli Oedolion i gyflawni'r gwelliannau a newidiadau y dymunant eu gweld yng Nghymru.

Dros y dair blynedd nesaf, bydd Cysylltu Bywydau a Mwy yn:

- Datblygu strategaethau i godi proffil model gofalu Cysylltu Bywydau/ Lleoli Oedolion ymhlith comisiynwyr, gofalwyr posibl (yn enwedig ymhlith siaradwyr Cymraeg a grwpiau duon a lleiafrifoedd ethnig) a'r cyhoedd yn gyffredinol.
- Rhoi cyngor a chefnogaeth i gynlluniau a gofalwyr ar faterion cymhleth a thechnegol.
- Lobio Arolygiaeth Gofal a Gwasanaethau Cymdeithasol Cymru (CSSIW) am gael dull arolygu a rheoleiddio sy'n unedig a chyson.
- Ymchwilio i'r gwaith o ddatblygu fframwaith cymwysterau ar gyfer swyddogion a gofalwyr Cysylltu Bywydau/ Lleoli Oedolion mewn partneriaeth â Llywodraeth Cymru, Cyngor Gofal Cymru (CGC) a chynlluniau lleol.
- Ymgysylltu ac ymgynghori â gofalwyr Cysylltu Bywydau/ Lleoli Oedolion yng Nghymru.
- Sicrhau bod darparwyr y Trydydd Sector yn cael eu cynrychioli'n gyfartal mewn strategaethau hyrwyddo a chynlluniau datblygu.
- Datblygu achos busnes ar gyfer Cysylltu Bywydau yng Nghymru.

Cysylltu Bywydau/ Lleoli Oedolion i Annibyniaeth

Linda – Cynllun Gorllewin Cymru

Roedd Linda wedi bod yn byw gyda Pam ers blynnyddoedd lawer ac roedd wedi cael ei chefnogi yn ystod y cyfnod hwn i ddod yn fwy hyderus ac i ddatblygu ei sgiliau byw'n annibynnol. Yn ddiweddar, gwiredodd nod eithaf ei bywyd trwy symud i mewn i'w fflat ei hun.

Mae Linda wedi bod yn weithgar iawn yn y byd Cysylltu Bywydau/ Lleoli Oedolion, gan gymryd rhan mewn ymgynghoriad ar adolygu rheoliadau gyda phrif llunwyr polisïau Llywodraeth Cymru. Mae hi'n gallu rhoi llais i'w theimladau ac hefyd siarad o blaid unigolion eraill mewn gwahanol fathau o gyfarfodydd i sicrhau bod hawliau ei hun a phobl eraill yn cael eu cynrychioli.

Yn ystod yr amser pan fu Linda yn byw gyda hi, mae Pam yn cydnabod eu bod wedi cefnogi ei gilydd trwy amseroedd da a gwael. Er enghraifft, mae Pam wedi mynd trwy gyfnod o salwch yn ddiweddar pan oedd yn teimlo bod Linda yn rhoi cefnogaeth a dealltwriaeth hynod werthfawr iddi; yn ei thro, mae Pam wedi cefnogi Linda i ailadeiladu ei pherthynas gyda'i theulu, ar ôl sawl blynedd pan oedd cysylltiadau'n anodd rhyngdynt.

Eglurodd Pam iddi deimlo eu bod yn gweithio'n dda gyda'i gilydd fel tîm, ac y bydd eu cyfeillgarwch yn parhau am flynyddoedd lawer i ddod, er bod Linda wedi symud ymlaen i fyw yn ei fflat ei hun. Mae Linda yn mwynhau ymweld â Pam ac yn dawelach ei meddwl gan wybod bod Pam ar ben arall y ffôn os bydd angen cymorth arni.

